



# **DELÅRSRAPPORT KVARTAL 3**

1 januari – 30 september 2023

**Medimi AB (publ)**

Org nr 556576-4809

## Väsentliga händelser under tredje kvartalet

- Johan Wiesel tillträde som ny vd den 16 augusti 2023.
- De första installationerna i norska Gjøvik kom på plats i samarbete med Hepro.
- Genomgång av företagets löpande kostnader med målsättningen att minska icke väsentliga utgifter.

## Väsentliga händelser efter periodens slut

- Medimi AB säkrade finansiering på 2,5 MSEK för att stärka sin expansion i Danmark.

	2023-07-01 -2023-09-30	2022-07-01 -2022-09-30	2023-01-01 -2023-09-30	2022-01-01 -2022-09-30	2022-01-01 -2022-12-31
(KSEK)	3 mån	3 mån	9 mån	9 mån	12 mån
Nettoomsättning	964	521	2 658	1 489	2 066
Resultat efter finansiella poster	-3 044	-2 999	-10 374	-11 099	-15 408
Likvida medel	2 164	4 924	2 164	4 924	10 649
Resultat per aktie efter utspädning	-0,01	-0,01	-0,02	-0,04	-0,05

## Vd har ordet

### Ökande försäljningssiffror för femte kvartalet i rad

Vi visar tillväxt för femte kvartalet i rad, vilket markerar ett trendbrott då vi tidigare sett en nedgång under semesterperioden med minskad aktivitet på marknaden.

Under det tredje kvartalet har vi fortsatt att öka försäljningen, framför allt i Danmark, med en tillväxt på 85 procent. Tillväxten kommer från både installationer hos årets nya kunder och från befintliga avtal. Samtidigt har vi startat upp nya pilotprojekt på andra platser i Norden vilket är viktigt för vårt framtida tillväxtmål.

Sedan årsskiftet har vår installerade bas ökat med 35 procent samtidigt som vi har gjort affärer med en bättre prismsmix. Detta resulterade i en total omsättning på 2,7 MSEK. Sammantaget visar årets första nio månader en omsättningsökning på 79 procent jämfört med samma period föregående år.

Medimis lösning används och utvärderas idag av vårdpersonal och vårdtagare i hela Norden där man sett stora kostnadseffektiviseringar och resursbesparingar. Vår affärsmodell med en kontinuerlig och repetitiv månadskostnad för kommunen gör att vår omsättning också ökar kontinuerligt i takt med att fler enheter sätts ut.

De något högre kostnaderna under det tredje kvartalet beror främst på ändringar i redovisning av varulager och anläggningstillgångar, vilka genomfördes för ett år sedan. Vi arbetar aktivt med att omstrukturera vår verksamhet och minska kostnader för konsulter och löner. Besparingen förväntas få full effekt i slutet av året och gör bolaget väl rustat för framtiden.

### Danmark driver tillväxt med fler installationer

I Danmark ser vi fortsatt en positiv utveckling, inte minst i de kommuner där vi redan är etablerade. Vi har upplevt en längre semesterperiod med minskad aktivitet under hela juli och augusti men i september ökade aktivitetsnivån igen och vi presenterade vår lösning på bland annat kommundagar, Ateas IT-expodagar och klustermöten med Kommunernes Landsforening (KL). Dessa möten har resulterat i nya kontakter och affärsmöjligheter vilka vi nu följer upp.

Försäljningsmässigt ligger vårt fokus på att expandera våra befintliga avtal och driva tillväxt i de kommuner där vi redan är etablerade. Inom region Nord är Aalborg och Mariagerfjord befolkningsmässigt två av de större kommunerna inom TIM-kontraktet och också de kommuner som uppnått en hög grad av installationer. Även volymen i Naestved kommun på Själland fortsätter att utvecklas positivt. Modellen som vi använder i Naestved visar på potentialen av vår lösning och har väckt stort intresse även i andra kommuner runtom i landet.

### Pilotprojekten levererar i Finland och Norge

Det är glädjande att de första installationerna i norska Gjøvik kom på plats under det tredje kvartalet, som en del av ett samarbetsprojekt mellan kommunen, apoteket, Hepro och Medimi. Det är ett projekt avsett för att kommunens personal ska testa och utvärdera funktionaliteten i Medimi®Smart.

På samma sätt framskrider projektet i Finland enligt förväntan. Utvärdering med återkoppling från olika intressenter är planerad att äga rum under det sista kvartalet 2023.

Behovet av välfärdsteknologiska lösningar inom hemsjukvården är stor även i Sverige och Umeå kommun upphandlade både dospåsar och lösdispensering. För närvarande samarbetar de ansvariga

inom kommunen för att identifiera och utse de första användarna. Från bolagets sida gör vi allt vi kan för att stödja dem i det fortsatta arbetet mot en mer effektiv hemtjänst och föreslår anpassningar i befintliga arbetsmetoder.

#### **Framåtblick mot årets sista kvartal**

Det växande intresset för vår effektiva och hållbara lösning för förbättrad följsamhet och kvalitetssäkrad läkemedelshantering är på stadig uppgång. Vi är redan etablerade i tre av fem regioner i Danmark och den positiva utvecklingen med pilotprojekt i Finland och Norge, tillsammans med möjligheterna i Sverige, indikerar en ökad efterfrågan på avancerad medicindispensering av läkemedel i hemmet. Vår omsättning fortsätter att utvecklas enligt våra målsättningar och vi har goda förhoppningar om att nå vårt mål för 2023 att växa med cirka 100 procent.

För ledningen och styrelsen är kapitalanskaffning ett prioriterat fokusområde för att säkerställa en stabil likviditet framöver. En viktig del av detta är att vi under oktober månad har säkerställt 2,5 MSEK i lånefinansiering för att driva tillväxt och expandera vår verksamhet genom att etablera bolag i Danmark.

A handwritten signature in blue ink, appearing to read 'Johan Wiesel'.

Johan Wiesel  
Vd Medimi AB

## Om bolaget

### Medimi AB

Medimi AB ("Medimi") är ett svenskt bolag med en patenterad teknisk innovation för digitaliserad medicindispensering, som möter behov från såväl patienter som personal inom omsorg och sjukvård. Medimi är sedan den 11 december 2006 listat på Spotlight Stockmarket, ett värdepappersbolag under Finansinspektionens tillsyn som driver en handelsplattform benämnd MTF (Multilateral Trading Facility). I dagsläget har Medimi cirka 4 200 aktieägare. Medimi har sitt huvudkontor på Ideon i Lund.

### Vision

"Vi förbättrar livet för alla som är i behov av medicinering"

### Affärsidé

Medimis lösning är utvecklad för att säkra, förenkla och effektivisera läkemedelshantering för vårdtagare och personal genom hela kedjan från läkare till dispensering i hemmet. Tack vare en patenterad, separat hantering av varje medicin från recept till dess att medicinen tas, kan viktiga fördelar för såväl vårdtagare som vårdgivare uppnås.

### Produkten – en helhetslösning

Lösningen består av en dispenser/medicinrobot, Medimi@Smart, och ett administreringssystem, Flex. Medimi@Smart är placerad hemma hos patienten och dispenserar medicin automatiskt baserat på läkarens ordination. Apotek eller omsorgspersonal packar medicinen i patenterade kassetter. Kassetterna sätts in i roboten hemma hos patienten. Medimi@Smart hämtar via internet läkarens ordination i det övergripande vårdsystemet och dispenserar sedan medicin enligt recept.

Ändrar läkaren dosering skickas informationen till Medimi@Smart automatiskt och dagen därpå dispenserar tabletter enligt den nya ordinationen. Medimi@Smart informerar med tal, ljus och ljud när det är dags att ta medicinen. Vårdtagaren trycker på en knapp och tabletterna faller ner i en kopp. Om patienten inte tar sin medicin eller om ett fel uppstår skickas ett meddelande till valda mottagare.

Till skillnad från traditionella dospåsar hanteras olika mediciner åtskilda fram till doseringstillfället genom användandet av kassetter med separata medicinfack. Därmed kan recept ändras ända fram tills dosering och lösningen kan även enkelt hantera vid-behovsmediciner och läkemedel som inte är lämpliga för packning i dospåsar, till exempel tidsbegränsad insättning av penicillin.

Medimi@Smart kan således även tala om när det är dags att ta läkemedel som inte är placerade i dispensern såsom salvor, sprutor och flytande läkemedel. Alla aktiviteter loggas och Medimi@Smart är ständigt uppkopplad. Tack vare detta har vårdpersonalen full kontroll på medicinhanteringen för varje enskild brukare i sin kommun eller vårdinrättning.

### Kundvärde

Medimis unika lösning ger tydliga fördelar till vårdtagare och vårdgivare

- Ökad och bibehållen följsamhet. Interna studier visar på en följsamhet över 99 procent. Det ska ställas mot en mätning av WHO som visar en generell följsamhet på 50 procent för kroniskt sjuka i västvärlden<sup>1</sup>.
- Ökad effektivitet: automatisk dispensering gör att antalet hembesök kan reduceras. Tidsbesparing inom medicinhantering upp till 80 procent.

---

<sup>1</sup> Medimis interna mätningar under TIM-projektet i Danmark 2020

- Hög användarnöjdhet: över 90 procent av användarna skulle vid fråga rekommendera lösningen till en vän.
- Hållbar läkemedelshantering: den unika tekniska lösningen minskar svinn av läkemedel som inte används, samt bidrar till minskad miljöpåverkan då läkemedelskassetterna återvinns.

## Kundsegment

Givet de egenskaper som Medimis lösning erbjuder är Bolaget inriktat mot tre stora kundsegment. Dessa segment hanteras antingen av offentliga verksamheter som kommuner och landsting eller av privata vårdaktörer.

1. **Hemtjänst** - Genom att använda Medimi@Smart får vårdgivarna betydligt bättre kontroll på att patienterna får den medicin som ordinerats i rätt tid och i rätt mängd. Detta ökar följsamheten med samhällsekonomiska fördelar som resultat. Samtidigt, relaterat till Medimis unika uppkopplade lösning förbättras även effektiviteten i hanteringen av mediciner. Personal avlastas och långa körsträckor för hemtjänst sparas. Detta framför allt i samband med den svårplanerade behovsmedicinering som oftast sker på kvälls- eller nattid då personalstyrkan går ner på ett minimum och vid-behovsmedicinering inte går att schemalägga.
2. **Särskilt boende** – Samma fördelar kan levereras inom gruppboende och större äldreboende. Här är det framför allt förbättrad effektivitet som är målsättningen. Medicinhanteringen kan i princip skötas genom att medicinen packas och administreras av tredje part och dispensereras automatiskt till patienten.
3. **Sjukvård i hemmet** –vårdaktiviteter som administreras av ett sjukhus eller vårdinrättning som drivs under regionen. Vårdbehovet är ofta komplex för dessa patienter som kan vara multisjuka eller en temporär behandling då patienten genomgår en rehabilitering. Stora och snabba förändringar i ordination förenklas med stöd av Medimi@Smart. Genomloppstiden är kortare men verksamheten kan administrera och styra förändringar på patientnivå i realtid.



## Finansiella kommentarer

Jämförelsetalen avser motsvarande period föregående år

### Omsättning och resultat

Nettoomsättningen uppgick under tredje kvartalet till 964 KSEK (521), vilket innebär en ökning med 85 procent jämfört med samma kvartal föregående år. De övriga rörelseintäkterna uppgick till 0 KSEK (0) för kvartalet. Rörelsens kostnader för kvartalet uppgår till -3 993 KSEK (-3 498). Tredje kvartalets resultat efter finansiella poster tillika periodens resultat uppgick till -3 044 KSEK (-2 999).

Under årets nio första månader uppgick nettoomsättningen till 2 658 KSEK (1 489), vilket innebär en ökning med 79 procent jämfört med samma period föregående år. De övriga rörelseintäkterna uppgick till 4 KSEK (11). Rörelsens kostnader för perioden uppgick till -13 020 KSEK (-12 556). De nio första månadernas resultat efter finansiella poster tillika periodens resultat uppgick till -10 374 KSEK (-11 100).

### Investeringar

Bolaget har på balansdagen totalt 3 413 KSEK (2 811) i materiella tillgångar, som består av maskiner under uthyrning. Vidare har bolaget material- och färdigvarulager uppgående till 2 576 KSEK (2 064).

Under tredje kvartalet uppgick investeringarna i materiella anläggningstillgångar till 461 KSEK samt under årets första nio månader till 1 150 KSEK. Avskrivningarna uppgår under tredje kvartalet till 296 KSEK (898) och 832 KSEK (1 042) under årets nio första månader.

### Kassaflöde

Kvartalets kassaflöde från den löpande verksamheten uppgick till -2 182 KSEK (-801). Inklusive investeringar uppgick kassaflödet för andra kvartalet till -2 642 KSEK (-3 741).

De första nio månadernas kassaflöde från den löpande verksamheten uppgick till -9 565 KSEK (-9 263). Kassaflödet för första nio månaderna inklusive investeringar uppgår till -10 715 KSEK (-12 203).

### Finansiell ställning

Likvida medel uppgick den 30 september 2023 till 2 164 KSEK (4 924). Soliditeten uppgick till 71 (78) procent och det egna kapitalet till 7 109 KSEK (8 644). Bolaget har på balansdagen inga räntebärande skulder.

### Personal och organisation

Medelantalet anställda i bolaget var vid periodens slut 6 (7).

### Antalet aktier

På balansdagen den 30 september 2023 uppgick antalet aktier före utspädning till 567 991 634. Maximalt antal aktier efter fullt utnyttjande av utestående teckningsoptioner (TO7) uppgår till 664 125 094.

### Händelser efter rapportperioden

Under oktober har bolaget valt att uppta lån från 2 privata aktörer. Lånens totala belopp är på 2,5 MSEK med skälig marknadsmässig ränta. Lånen förfaller 30 april 2024.

## Övrig information

### Redovisningsprinciper

Medimi tillämpar Årsredovisningslagen och Bokföringsnämndens allmänna råd BFAR 2012:1 (K3) vid upprättandet av sina finansiella rapporter. Tillämpade redovisningsprinciper är oförändrade mot dem som användes i 2022 års årsredovisning, som återfinns på Bolagets hemsida. För ytterligare information hänvisas till bolagets årsredovisning för 2022.

### Transaktioner med närstående

Inga transaktioner med närstående har skett under kvartalet eller sedan årets början.

### Risker och osäkerhetsfaktorer

Bolagets risker och osäkerhetsfaktorer finns utförligt beskrivna i årsredovisningen för 2022. Inga händelser av väsentlig betydelse har inträffat sedan dess som påverkar eller förändrar dessa beskrivningar av bolagets risker och hantering av dessa.

### Uppskattningar och bedömningar

För att kunna upprätta de finansiella rapporterna, gör styrelsen och bolagsledningen bedömningar och antaganden som påverkar företagets resultat och ställning samt avlämnad information i övrigt. Uppskattningar och

bedömningar utvärderas löpande och baseras på historiska erfarenheter och andra faktorer, inklusive förväntningar om framtida händelser som förväntas rimliga under rådande förhållanden. Faktiskt utfall kan komma att skilja sig från gjorda bedömningar. De områden där uppskattningar och antaganden skulle kunna innebära betydande risk för justeringar i redovisade värden för resultat och finansiell ställning under kommande rapportperioder, är främst bedömningar om marknadsförutsättningar och därmed värdet på bolagets anläggningstillgångar.

### Granskning

Denna rapport har inte varit föremål för granskning av bolagets revisorer.

### Finansiell kalender

2024-02-13: Bokslutskommuniké 2023

Bolagets finansiella rapporter finns tillgängliga på [www.medimiab.com](http://www.medimiab.com).

### Frågor kring rapporten besvaras av:

Johan Wiesel

+46 76 117 97 93

[Johan.wiesel@medimiab.com](mailto:Johan.wiesel@medimiab.com)







MEDIMI DELÅRSRAPPORT  
JANUARI- SEPTEMBER 2023

## Avlämnande av delårsrapporten

Undertecknade försäkrar att delårsrapporten ger en rättvisande översikt av bolagets verksamhet, ställning och resultat samt beskriver väsentliga risker och osäkerhetsfaktorer som bolaget står inför.

Lund 13 november 2023

Anders Haskel  
Styrelsens ordförande

Gun-Britt Fransson  
Styrelseledamot

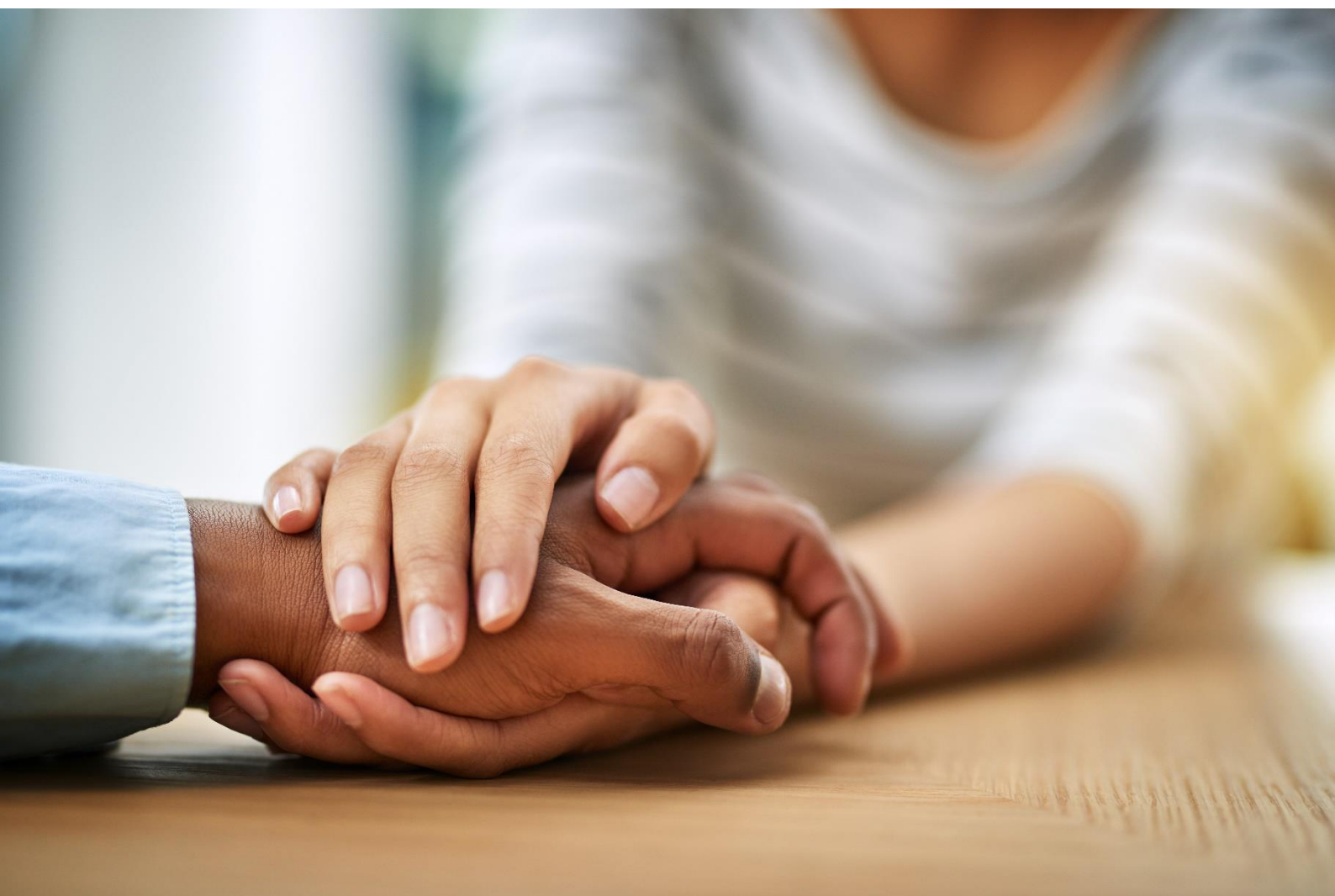
Ulf Lindahl  
Styrelseledamot

Tina Dackemark Lawesson  
Styrelseledamot



MEDIMI DELÅRSRAPPORT  
JANUARI-SEPTEMBER 2023

## Finansiella rapporter i sammandrag



## Resultaträkning

Resultaträkning	2023-07-01 -2023-09-30 3 mån	2022-07-01 -2022-09-30 3 mån	2023-01-01 -2023-09-30 9 mån	2022-01-01 -2022-09-30 9 mån	2022-01-01 -2022-12-31 12 mån
(KSEK)					
Nettoomsättning	964	521	2 658	1 489	2 066
Förändring av lager av produkter i arbete, färdiga varor	0	0	0	0	0
Övriga rörelseintäkter	0	0	4	11	11
	<b>965</b>	<b>521</b>	<b>2 662</b>	<b>1 500</b>	<b>2 077</b>
<b>Rörelsens kostnader</b>					
Råvaror och förnödenheter mm	-248	984	-1 202	-1 255	-1 508
Övriga externa kostnader	-1 281	-1 482	-4 583	-3 565	-5 201
Personalkostnader	-2 168	-2 102	-6 404	-6 694	-9 461
Avskrivningar och nedskrivningar av materiella och immateriella anläggningstillgångar	-296	-898	-832	-1 042	-1 260
	<b>-3 993</b>	<b>-3 498</b>	<b>-13 020</b>	<b>-12 556</b>	<b>-17 430</b>
<b>Rörelseresultat</b>	<b>-3 029</b>	<b>-2 977</b>	<b>-10 359</b>	<b>-11 057</b>	<b>-15 352</b>
<b>Resultat från finansiella poster</b>					
Övriga ränteintäkter och liknande resultatposter	7	0	25	-	7
Räntekostnader och liknande resultatposter	-22	-22	-41	-44	-63
<b>Resultat efter finansiella poster</b>	<b>-3 044</b>	<b>-2 999</b>	<b>-10 374</b>	<b>-11 100</b>	<b>-15 408</b>
Periodens skatt	-	-	-	-	-
<b>Periodens resultat</b>	<b>-3 044</b>	<b>-2 999</b>	<b>-10 374</b>	<b>-11 100</b>	<b>-15 408</b>
Resultat per aktie före utspädning	-0,01	-0,01	-0,02	-0,04	-0,05
Resultat per aktie efter utspädning	-0,01	-0,01	-0,02	-0,04	-0,05

## Balansräkning

Balansräkning (KSEK)	2023 30 september	2022 30 september	2022 31 dec
<b>Tillgångar</b>			
<b>Anläggningstillgångar</b>			
<i>Imateriella anläggningstillgångar</i>			
Balanserade utgifter för utvecklings- arbeten	-	0	0
<i>Materiella anläggningstillgångar</i>			
Inventarier, verktyg och installationer	3 413	2 811	3 093
<i>Finansiella anläggningstillgångar</i>			
Depositioner	-	3	3
<b>Summa anläggningstillgångar</b>	<b>3 413</b>	<b>2 814</b>	<b>3 095</b>
<b>Omsättningstillgångar</b>			
<i>Varulager mm</i>			
Varulager material	1 264	850	1 293
Varulager färdiga varor	1 312	1 215	1 361
<b>Summa varulager m.m.</b>	<b>2 576</b>	<b>2 064</b>	<b>2 654</b>
<i>Kortfristiga fordringar</i>			
Kundfordringar	964	60	576
Övriga fordringar	503	307	836
Förutbetalda kostnader och upplupna intäkter	435	850	283
	<b>1 902</b>	<b>1 218</b>	<b>1 695</b>
Likvida medel	2 164	4 924	10 649
<b>Summa omsättningstillgångar</b>	<b>6 642</b>	<b>8 207</b>	<b>14 998</b>
<b>Summa tillgångar</b>	<b>10 056</b>	<b>11 021</b>	<b>18 093</b>

## Balansräkning forts.

Balansräkning (KSEK)	2023 30 september	2022 30 september	2022 31 dec
<b>Eget kapital och skulder</b>			
<b>Eget kapital</b>			
<i>Bundet eget kapital</i>			
Aktiekapital	5 680	12 695	20 386
Reservfond	3 770	3 770	3 770
	<b>9 450</b>	<b>16 466</b>	<b>24 156</b>
<i>Fritt eget kapital</i>			
Överkursfond	42 289	37 415	40 643
Balanserat resultat	-34 256	-34 137	-34 137
Periodens resultat	-10 374	-11 099	-15 408
	<b>-2 341</b>	<b>-7 822</b>	<b>-8 902</b>
<b>Summa eget kapital</b>	<b>7 109</b>	<b>8 644</b>	<b>15 254</b>
<b>Kortfristiga skulder</b>			
Leverantörsskulder	1 532	1 211	1 077
Övriga skulder	438	793	631
Upplupna kostnader och förutbetalda intäkter	977	372	1 131
	<b>2 947</b>	<b>2 377</b>	<b>2 839</b>
<b>Summa eget kapital och skulder</b>	<b>10 056</b>	<b>11 021</b>	<b>18 093</b>
<b>Ställda säkerheter</b>	Inga	Inga	Inga
<b>Ansvarsförbindelser</b>	Inga	Inga	Inga

## Kassaflödesanalys

Kassaflöde (KSEK)	2023-07-01	2022-07-01	2023-01-01	2022-01-01	2022-01-01
	-2023-09-30 3 mån	-2022-09-30 3 mån	-2023-09-30 9 mån	-2022-09-30 9 mån	-2022-12-31 12 mån
<b>Den löpande verksamheten</b>					
Rörelseresultat	-3 028	-2 977	-10 359	-11 056	-15 352
Justering för poster som ej påverkar kassaflödet	296	898	832	1 042	1 260
Erlagd/erhållen ränta	-15	-22	-16	-43	-56
Betald skatt	0	0	0	0	0
<b>Kassaflöde från den löpande verksamheten före förändringar av rörelsekapital</b>	<b>-2 747</b>	<b>-2 101</b>	<b>-9 543</b>	<b>-10 058</b>	<b>-14 149</b>
<b>Kassaflöde från förändringar i rörelsekapitalet</b>					
Förändring varulager	83	967	78	967	377
Förändringar av kortfristiga fordringar	-124	21	-207	-142	-619
Förändringar av kortfristiga skulder	607	312	107	-31	432
<b>Kassaflöde från den löpande verksamheten</b>	<b>-2 182</b>	<b>-801</b>	<b>-9 565</b>	<b>-9 263</b>	<b>-13 958</b>
<b>Investeringsverksamheten</b>					
Investeringar i materiella anläggningstillgångar	-461	-2 940	-1 150	-2 940	-3 439
<b>Kassaflöde från investeringsverksamheten</b>	<b>-461</b>	<b>-2 940</b>	<b>-1 150</b>	<b>-2 940</b>	<b>-3 439</b>
<b>Finansieringsverksamheten</b>					
Emission, netto	0	-196	2 230	4 498	15 418
<b>Kassaflöde från finansieringsverksamheten</b>	<b>0</b>	<b>-196</b>	<b>2 230</b>	<b>4 498</b>	<b>15 418</b>
<b>Periodens kassaflöde</b>	<b>-2 642</b>	<b>-3 937</b>	<b>-8 486</b>	<b>-7 704</b>	<b>-1 979</b>
Likvida medel vid periodens början	4 806	8 861	10 649	12 628	12 628
<b>Likvida medel vid periodens slut</b>	<b>2 164</b>	<b>4 924</b>	<b>2 164</b>	<b>4 924</b>	<b>10 650</b>

## Förändring av eget kapital

Förändring av eget kapital						
(KSEK)	Aktiekapital	Reservfond	Överkursfond	Balanserat resultat	Årets resultat	Totalt
<b>Belopp vid årets ingång 2020-01-01</b>	<b>13 817</b>	<b>3 770</b>	<b>14 854</b>	<b>1 333</b>	<b>-12 118</b>	<b>21 656</b>
Resultatdisposition				-12 118	12 118	
Utgivna teckningsoptioner				70		70
Årets resultat					-13 588	-13 588
<b>Belopp vid periodens utgång 2020-12-31</b>	<b>13 817</b>	<b>3 770</b>	<b>14 854</b>	<b>-10 715</b>	<b>-13 588</b>	<b>8 138</b>
<b>Belopp vid årets ingång 2021-01-01</b>	<b>13 817</b>	<b>3 770</b>	<b>14 854</b>	<b>-10 715</b>	<b>-13 588</b>	<b>8 138</b>
Resultatdisposition				-13 588	13 588	
Nyemission kontant, registrerad 2021-02-08	3 948		21 949			25 897
Nyemission kvittning, registrerad 2021-02-08	373		2 073			2 446
Emissionskostnader			-4 874			-4 874
Minskning av AK, registrerad 2021-05-20	-5 079			5 079		0
Årets resultat					-16 363	-16 363
<b>Belopp vid periodens utgång 2021-12-31</b>	<b>13 059</b>	<b>3 770</b>	<b>34 003</b>	<b>-19 225</b>	<b>-16 363</b>	<b>15 244</b>
<b>Belopp vid årets ingång 2022-01-01</b>	<b>13 059</b>	<b>3 770</b>	<b>34 003</b>	<b>-19 225</b>	<b>-16 363</b>	<b>15 244</b>
Resultatdisposition				-16 363	16 363	0
Minskning av aktiekapital	-1 451			1 451		0
Emission	8 778		6 640			15 418
Periodens resultat					-15 408	-15 408
<b>Belopp vid periodens utgång 2022-12-31</b>	<b>20 386</b>	<b>3 770</b>	<b>40 643</b>	<b>-34 137</b>	<b>-15 408</b>	<b>15 254</b>
<b>Belopp vid årets ingång 2023-01-01</b>	<b>20 386</b>	<b>3 770</b>	<b>40 643</b>	<b>-34 137</b>	<b>-15 408</b>	<b>15 254</b>
Resultatdisposition				-15 408	15 408	0
Minskning av aktiekapital	-15 290			15 290		0
Emission	583		1 646			2 230
Periodens resultat					-10 374	-10 374
<b>Belopp vid periodens utgång 2023-09-30</b>	<b>5 680</b>	<b>3 770</b>	<b>42 289</b>	<b>-34 256</b>	<b>-10 374</b>	<b>7 109</b>